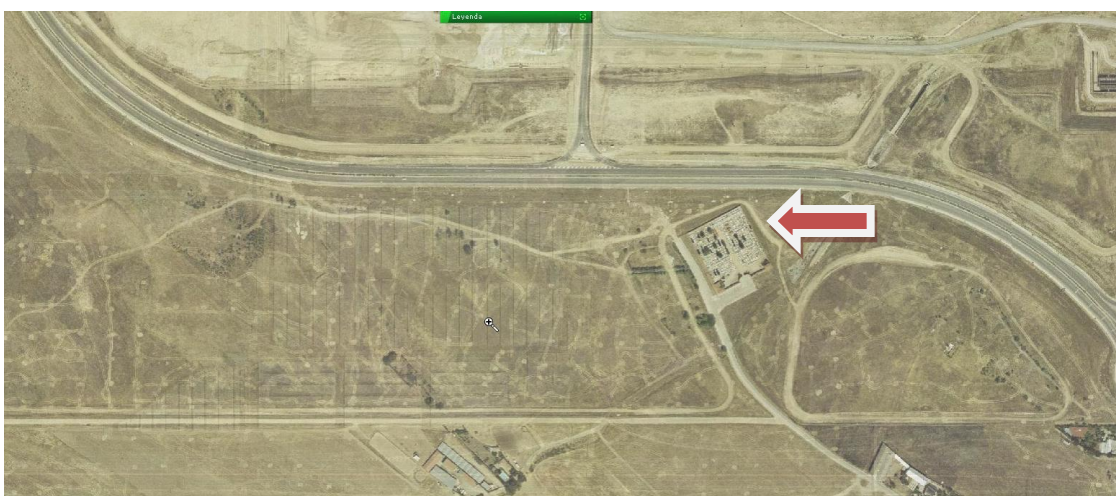
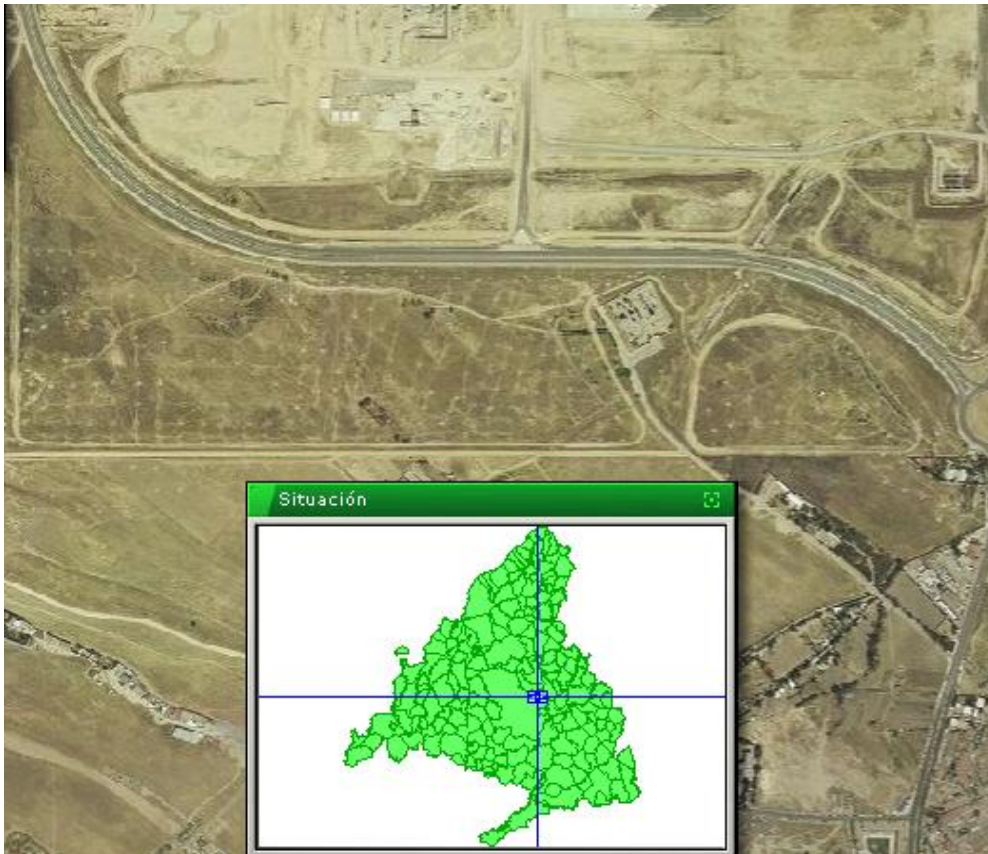


En todos los casos estudiados vemos primero una ortofoto 1/5000 año 2001 del WMS bdp.GeoMadrid.com portal oficial de la comunidad de Madrid con la situación del polígono estudiado dentro de la Comunidad Autónoma de Madrid y a continuación una imagen del PNOA del año 2007. En azul se marca la superficie que cambia de uso.

### Cambio de uso de Escombreras a aeropuerto.

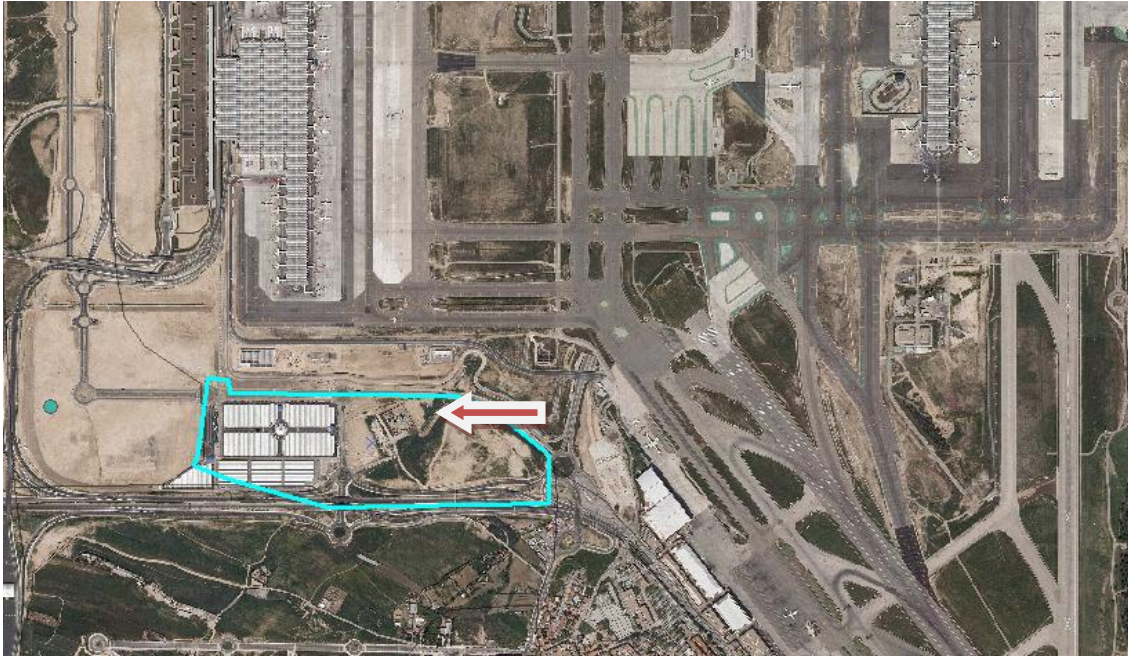
1-1 Madrid capital

Ortofotos 2001



(como curiosidad observese pequeño cementerio que se mantiene en 2007 dentro del  
aeropuerto)

Imágen de satélite de PNOA 2007

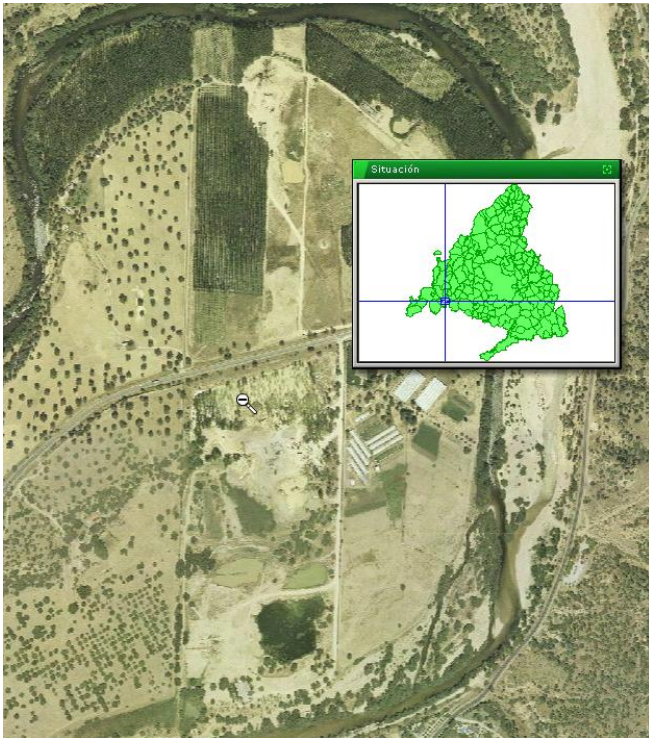


Efectivamente el cambio es correcto, teníamos una escombrecera en el año 2000 y pasa a ser  
parte del aeropuerto de Barajas. La clasificación es correcta en ambos años.

**Instalaciones deportivas a extracción minera:**

2-1Aldea del Fresno

Ortofoto 2001



Imágen de satélite de PNOA 2007

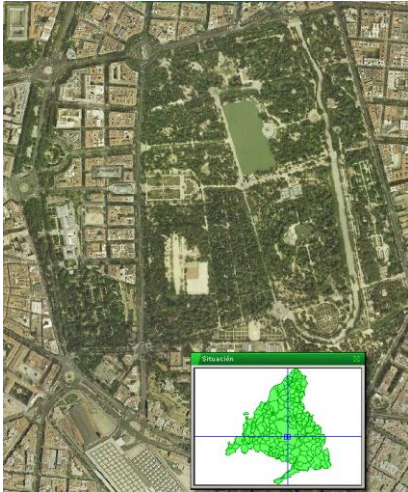


En este caso la clasificación del año 2006 es correcta, extracción minera, y es incorrecta en el año 2000 porque evidentemente no es una instalación deportiva. Categoría1, error año 2000.

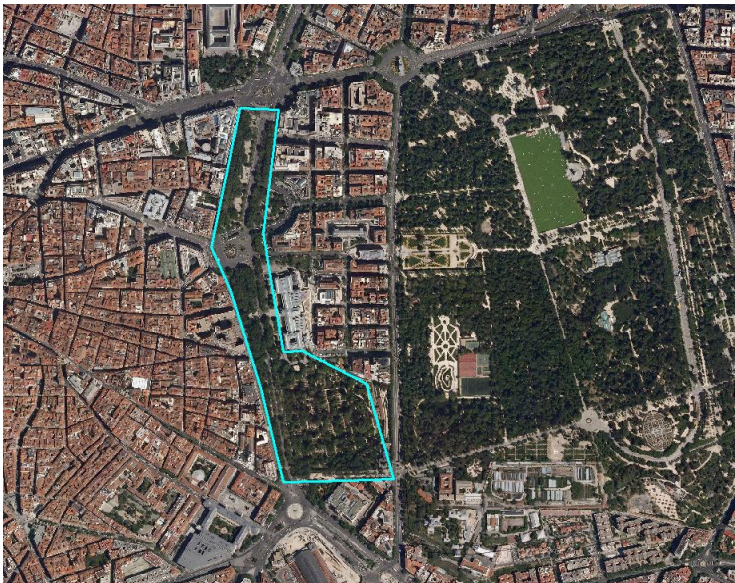
## Suelo urbano continuo a zona verde urbana

3-1 Madrid capital

Otofotografía 2001



Imágen de satélite de PNOA 2007

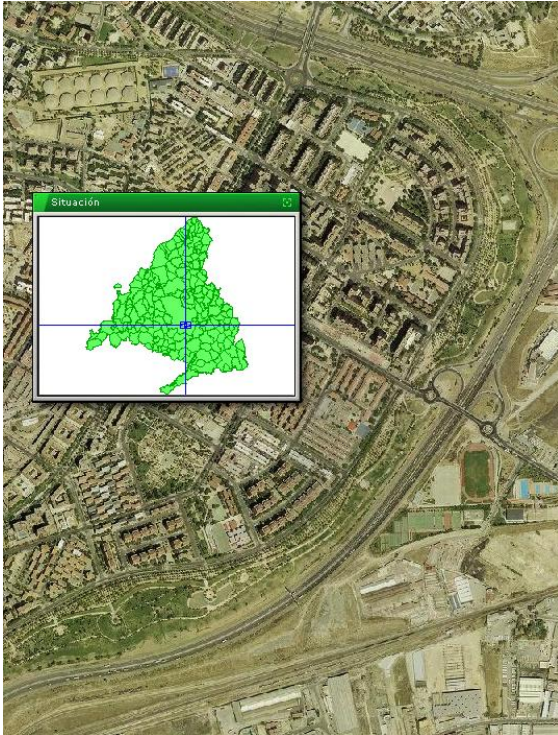


3-1 El Jardín botánico es añadido al Retiro como zona verde junto al Paseo de Recoletos, en el año 2000 se consideraba tejido urbano continuo, considero correcta la clasificación del año 2006, aunque se puede poner en duda en el caso del Paseo de Recoletos. En cualquier caso no es un cambio de uso del suelo real sino un cambio de interpretación

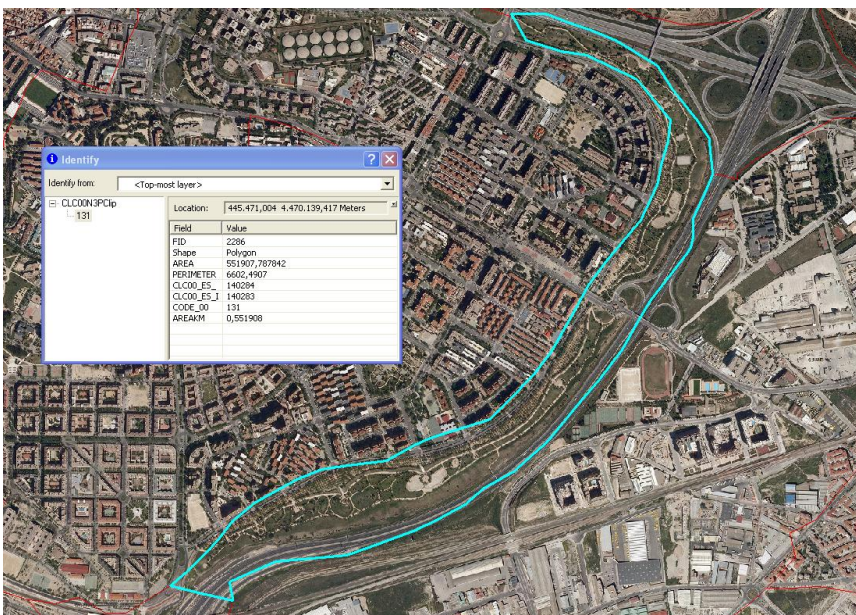
**Zona minera a zonas verdes urbanas:**

4-1 Madrid capital

Ortofoto 2001



Imágen de satélite de PNOA 2007



La clasificación es incorrecta en el año 2000 porque ya era una zona verde, y es correcta en el año 2006.

**132 a 141 Escombreras y vertederos a zonas verdes urbanas**

5-1

Ortofoto 2001



Imágen de satélite de PNOA 2007



En el año 2000 efectivamente una parte estaba siendo utilizada como escombrera, pero en el año 2006 no es una zona verde sino zona industrial. Categoría 2, error 2006.

Escombreras y vertederos a suelo urbano continuo:

6-1 Valdemoro

Ortofoto 2001



Imágen de satélite de PNOA 2007

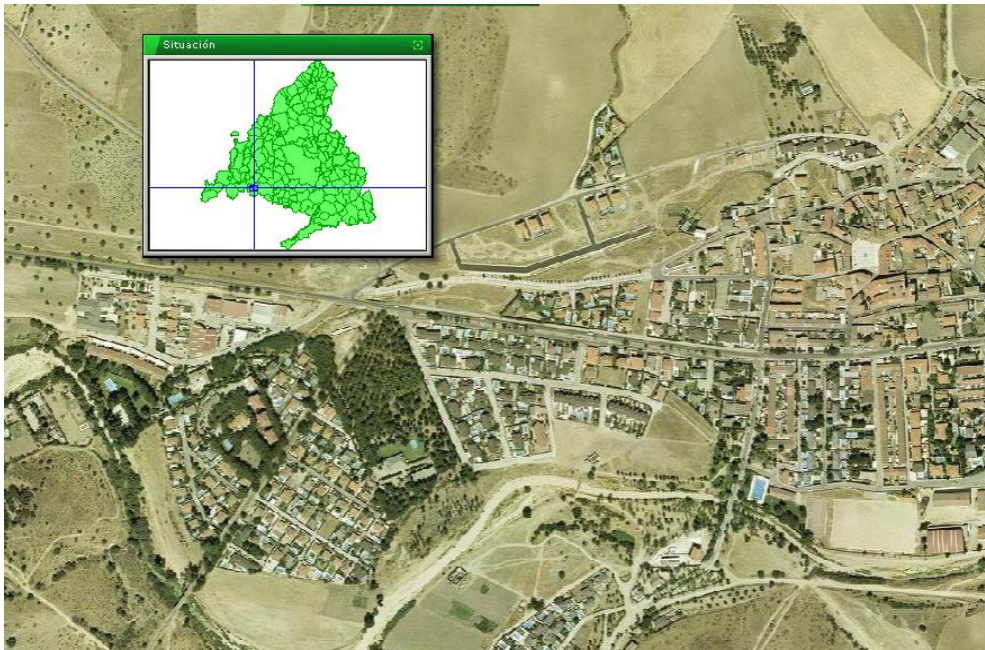


La mayor parte del polígono ya era urbano en el año 2000, y no se ven escombreras colindantes que formaran un polígono con la zona que está urbanizada pero no construida. Quedara como incorrecto en el año 2000 y correcto en el año 2006.

**212- 111: Terrenos regados permanentemente a tejido urbano continuo:**

7-1 Villamanta

Ortofoto 2001



Imágen de satélite de PNOA 2007



Este polígono es terreno urbano continuo en 2006 y ya lo era prácticamente en 2001, salvo una pequeña parte, sería discutible en cualquier caso si es continuo o discontinuo puesto que

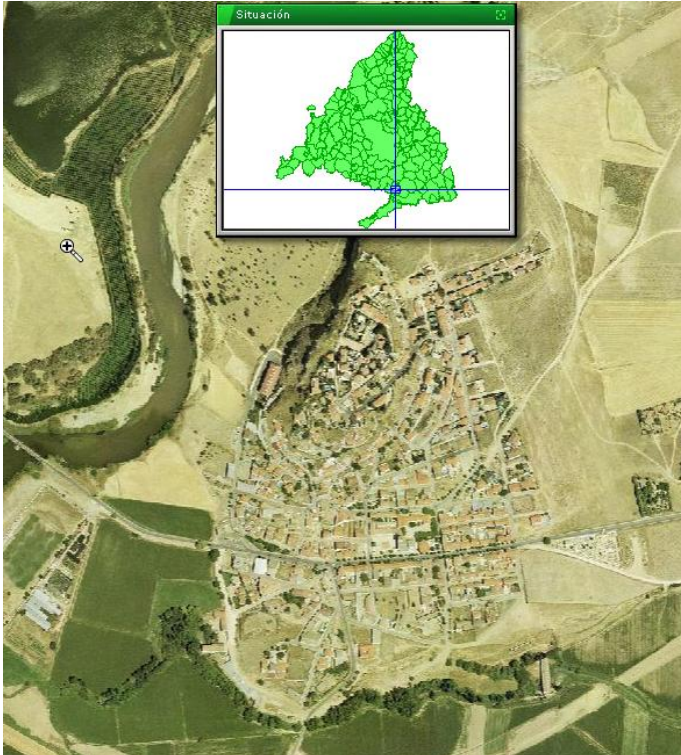


tiene un parque en medio y las construcciones son chalets con algo de jardín, aunque como la mayor parte es piscina y lo que cuenta es el porcentaje de superficie impermeable debe ser continuo.

**Terrenos regados permanentemente a tejido urbano continuo.**

7-2 Titulcia:

Ortofoto 2001



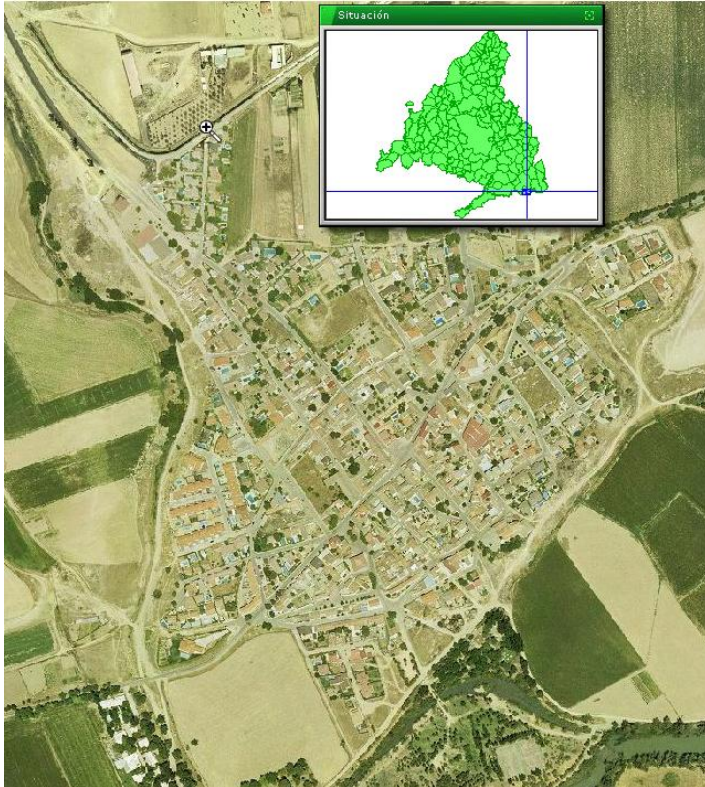
Imágen de satélite de PNOA 2007



El núcleo de Titulcia ya era tejido urbano continuo en el año 2000 y sigue siéndolo en el año 2006, luego está mal clasificado en el 2000 y bien clasificado en el 2006.

### 7-3 Villamanrique de Tajo

Ortofoto 2001



Imágen de satélite de PNOA 2007



Terrenos regados permanentemente a tejido urbano continuo, esta zona urbanizada ya existía en el año 2000 y se densifica en el año 2006, por lo tanto es correcta la clasificación del año 2006 e incorrecta en el año 2000.

#### 7-4 Imágen de satélite de PNOA 2007

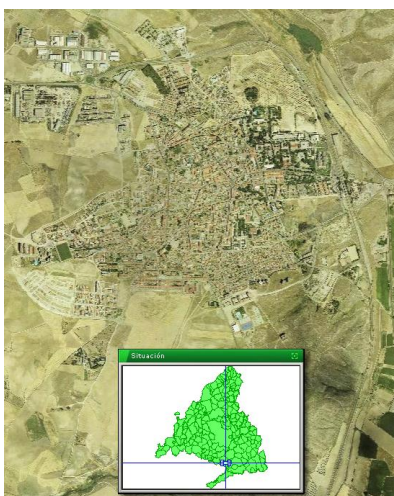
San Martín de la Vega: no se sacan conclusiones debido al pequeño tamaño de los polígonos.



**Urbano continuo a urbano discontinuo**

#### 8-1 Ciempozuelos

Ortofoto 2001



Imágen de satélite de PNOA 2007

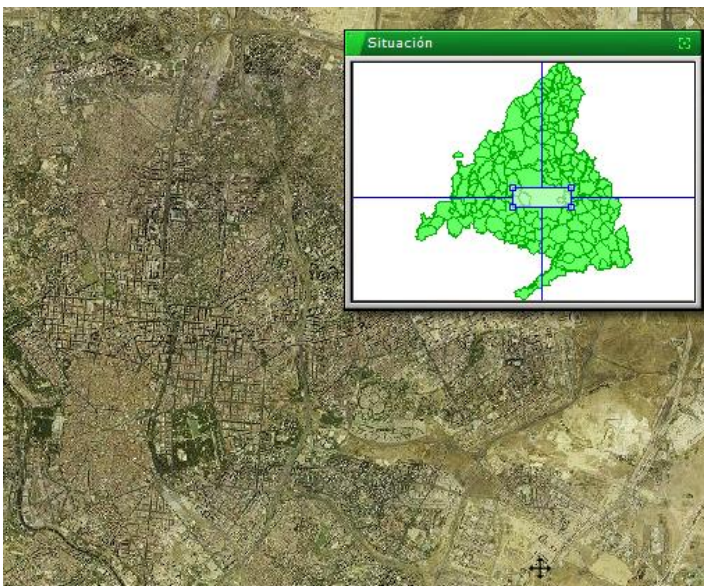


Considero que en ambos casos el tejido urbano es continuo, no cambia, luego está bien clasificado en 2000 y mal clasificado en 2006.

### Vías de comunicación a urbano discontinuo

9-1 Madrid capital

Ortofoto 2001

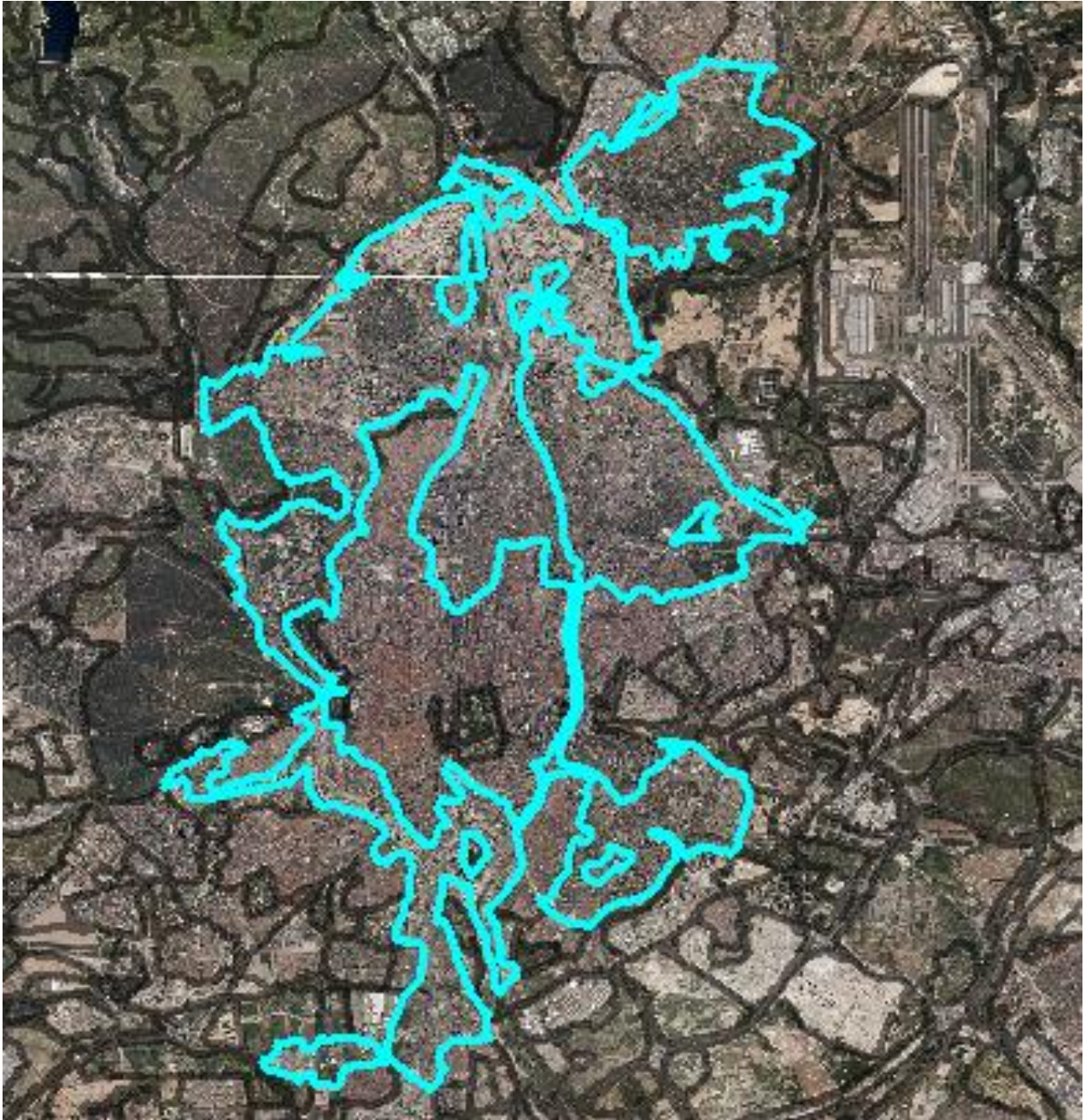


Imágen de satélite de PNOA 2007



Como se ha resuelto lo anterior en el año 2006

Imágen de satélite de PNOA 2007



Este polígono de red viaria que estaba bien clasificado en el año 2000 es reclasificado erróneamente en el año 2006 como suelo urbano continuo, dando como solución a Madrid dos polígonos urbanos separados, pero contiguos geográficamente de tejido urbano el interior continuo y el exterior discontinuo. Como se puede ver en la versión raster el polígono es suficientemente ancho, tiene más de 100 metros de ancho como debe ser para que un polígono lineal sea incluido. Luego la clasificación del año 2006 la considero incorrecta.

Viñedo a urbano continuo 10-1

Ortofoto 2001



Imágen de satélite de PNOA 2007





Son dos polígonos que no eran viñedo en el año 2000 en todo caso una parte era olivar o frutal porque el porte es mucho mayor que el de una viña. Luego está mal clasificado en el año 2000 y bien clasificado en el año 2006.

### Mosaico de cultivos a zona urbana continua

11-1

Ortofoto 2001

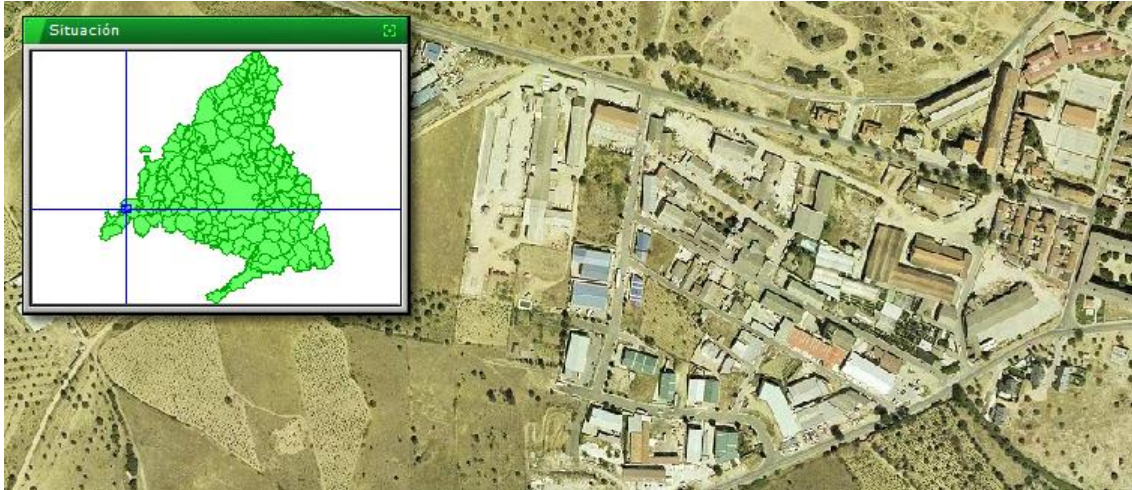


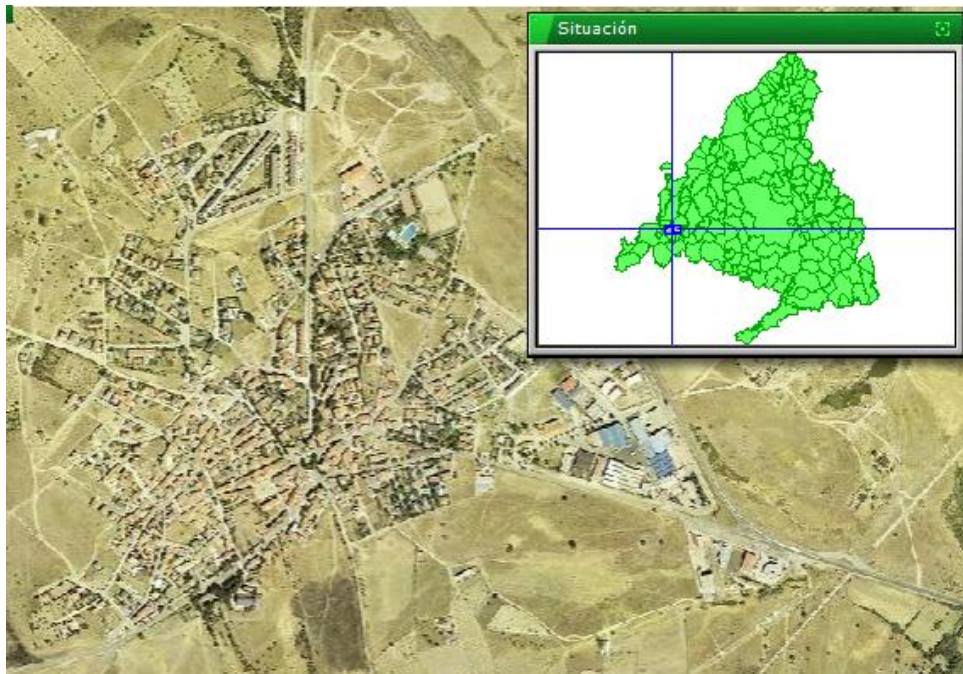
Imagen de satélite de PNOA 2007



Esta zona ya estaba urbanizada en el año 2000, en el año 2006 continua con el mismo uso, esta mal clasificado en el año 2000.

11-2 Mosaico de cultivos a zona urbana continua

Ortofoto 2001



Imágen de satélite de PNOA 2007



La clasificación debería ser la misma en el año 2000 que en el año 2006, aunque la construcción es más densa en el año 2006, pero ya estaba construido en su mayoría en el año 2000.

11-3 Tielmes

Ortofoto 2001



Imágen de satélite de PNOA 2007



Esta zona era ya urbana en el año 2000, y continua siéndolo en el año 2006, la pongo como correcta en 2006.

#### 11-4 Cenicientos

Imágen de satélite de PNOA 2007



#### 11-5 Villa del Prado

Imágen de satélite de PNOA 2007



#### 11-6 Villamanta

Imágen de satélite de PNOA 2007



De estos tres polígonos no saco conclusiones porque son muy pequeños.

### 324-111 Matorral boscoso de transición a suelo urbano continuo

12-1 Villa del Prado

Ortofoto 2001



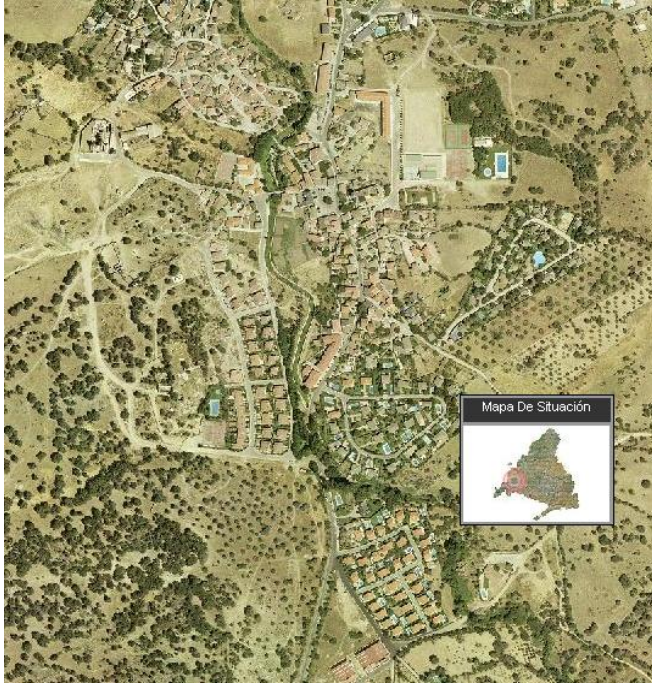
Imágen de satélite de PNOA 2007



Son lo mismo en los dos años, en el 2000 estaba mal clasificado.

12-2 Colmenar de Arroyo

Ortofoto 2001



Imágen de satélite de PNOA 2007



Una parte del polígono está recién construida, es nueva, alrededor de la mitad. Categoría 3, cambio correcto.





12-3 Colmenar de Arroyo

Ortofoto 2001



Imágen de satélite de PNOA 2007



Son tres polígonos muy pequeños no sacamos conclusiones.



12-4 Rascafría

Ortofoto 2001



Imágen de satélite de PNOA 2007



No hay cambio de uso, sigue siendo el mismo en ambos años, no sacamos conclusiones por ser muy pequeño.



### 321-111 Pastizales naturales a urbano continuo

13-1 El Vellón

Ortofoto 2001



Imágen de satélite de PNOA 2007



El uso de este polígono es urbano en ambos años, error de asignación del año 2000



13-2 El Molar

Ortofoto 2001



Imágen de satélite de PNOA 2007





El uso ya es urbano en el año 2000, no hay cambio de uso.

### 13-3 Rascafría

Ortofoto 2001



Imágen de satélite de PNOA 2007



El uso es el mismo en los dos años. No hay cambio, el uso es urbano, error año 2000.



13-4 Valdemorillo

Ortofoto 2001



Imágen de satélite de PNOA 2007



El uso no cambia sigue siendo urbano, aunque se aprecia cierta densificación.



### 13-5 Navalagamella

Ortofoto 2001



Imágen de satélite de PNOA 2007



El uso es el mismo, es urbano, error de asignación año 2000, no hay cambio de uso.

13-6 Colmenar de Arroyo

Ortofoto 2001



Imágen de satélite de PNOA 2007



No hay cambio de uso del suelo, error del año 2000.





### 13-7 Chapinería

Ortofoto 2001



Imágen de satélite de PNOA 2007



Error 2000, el polígono seguía siendo lo mismo en el 2000 que en el 2006.

231-111 Praderas a Urbano continuo

14-1 Rascafría

Ortofoto 2001



Imágen de satélite de PNOA 2007



Es un error de asignación del año 2000, que se subsana en el año 2006, no hay cambio de uso.



## 244-111 Sistemas agroforestales a Urbano continuo

15-1 Lozoyuela-Nava-Siete Iglesias

Ortofoto 2001



Imágen de satélite de PNOA 2007



Muy pequeño, sin conclusiones.



15-2 Sevilla la Nueva

Ortofoto 2001



Imagen de satélite de PNOA 2007



Asignación correcta en ambos años.





### 111-121 Urbano continuo-Zonas industriales, comerciales

16-1 Torrejón de Ardoz

Ortofoto 2001



Imagen de satélite de PNOA 2007



No hay cambio de uso esta mal asignado en el año 2000.



16-2 San Lorenzo del Escorial

Ortofoto 2001



Imágen de satélite de PNOA 2007



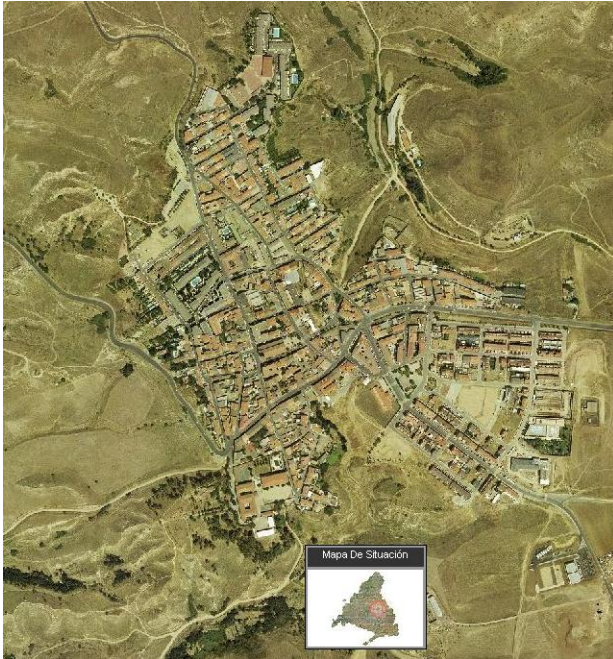
Error manifiesto del año 2006, el Monasterio del Escorial no es una zona industrial y comercial, no hay cambio de uso.



**323-111 Vegetación esclerófila- Urbano continuo**

17-1 Paracuellos del Jarama

Ortofoto 2001



Imágen de satélite de PNOA 2007



Error 2000, año en el que el núcleo de población ya existía.



17-2 Villalbilla

Ortofoto 2001



Imágen de satélite de PNOA 2007



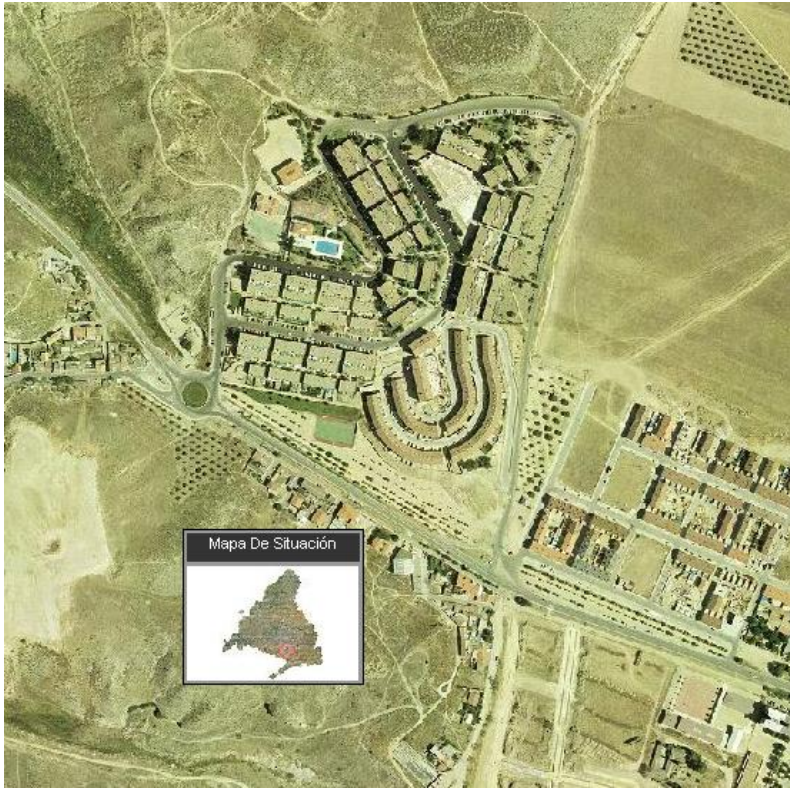
No hay cambio de uso, es un error de asignación del año 2000.





17-3 San Martín de la Vega 16,44 Ha

Ortofoto 2001



Imágen de satélite de PNOA 2007



En el año 2000 ya era una zona construida no hay cambio de uso, error asignación 2000, 1



17-4 Morata de Tajuña 23,32 Ha

Ortofoto 2001



Imágen de satélite de PNOA 2007



En el año 2000 ya estaban construidas estas zonas, es un error de asignación del año 2000, 1.

17-5 Fuentidueña de Tajo 4,81 Ha

Ortofoto 2001



Imágen de satélite de PNOA 2007



Ya estaba construido en el año 2000, error de asignación año 2000, categoría 1.



17-6 Valdaracete 0,34 Ha

Ortofoto 2001



Imágen de satélite de PNOA 2007



Lo dejamos en la categoría 4, sin conclusiones por su pequeño tamaño.





## 211-111 Tierras de labor en secano a Urbano continuo

18-1 Villamanta 6,25 Ha

Ortofoto 2001



Imágen de satélite de PNOA 2007



El suelo no se ha ocupado todavía, ya se ha urbanizado, 3, hay cambio real.



18-2 Sevilla la Nueva 13,75

Ortofoto 2001



Imágen de satélite de PNOA 2007

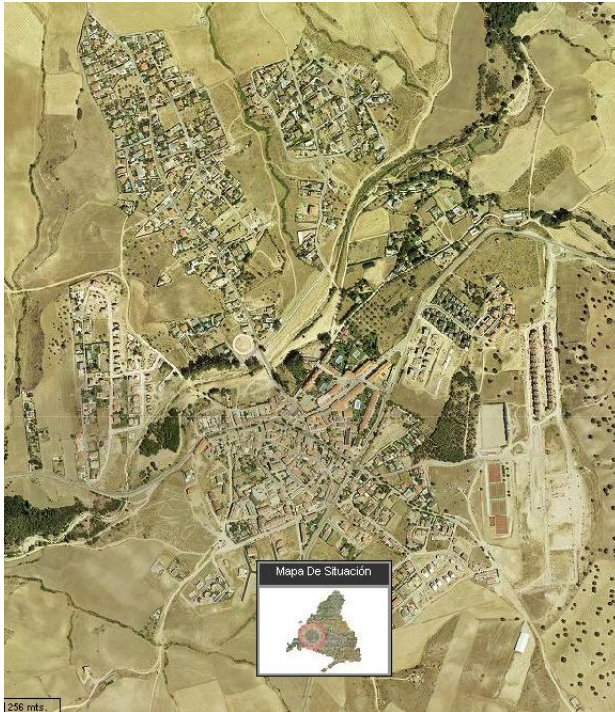


Es un uso urbano en el año 2001, por lo tanto error de asignación en 2000, 1.



18-3 Quijorna 22,00 Ha

Ortofoto 2001



Imágen de satélite de PNOA 2007



El terreno ya está en parte construido en el 2000, ya no es secano, luego categoría 1, no hay cambio de uso.

18-4 Humanes de Madrid 1,00 Ha

Ortofoto 2001



Imágen de satélite de PNOA 2007



Sin conclusión por pequeño tamaño, categoría 4.



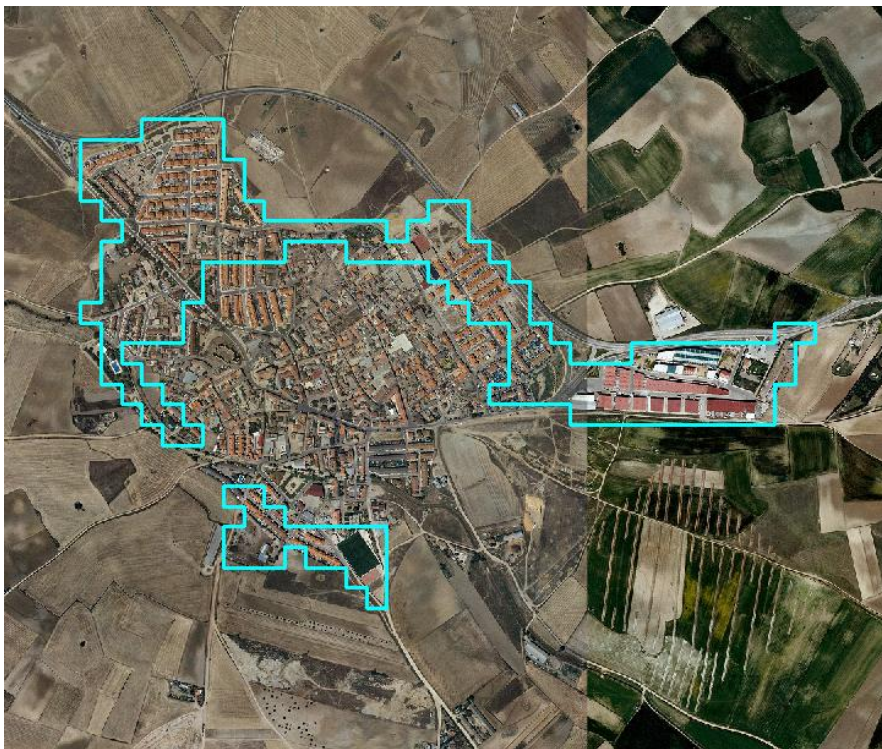


18-5 Torrejón de Velasco 45,75 Ha

Ortofoto 2001



Imágen de satélite de PNOA 2007



Se ha construido algo más en el 2006, sin embargo la mayoría ya estaba construido, aunque el aumento de tamaño del año 2006, puede permitir generalizarlo y darle la calificación de urbano, pero no hay un cambio real de uso del suelo en dos tercios de la superficie, le pongo categoría 1, error de asignación de uso en el año 2000.



18-6 Pinto 9,75

Ortofoto 2001



Imágen de satélite de PNOA 2007



La mayor parte ( dos tercios) del polígono ya estaba construido en el año 2000, luego error de asignación del año 2000, categoría 1, sin cambio de uso.

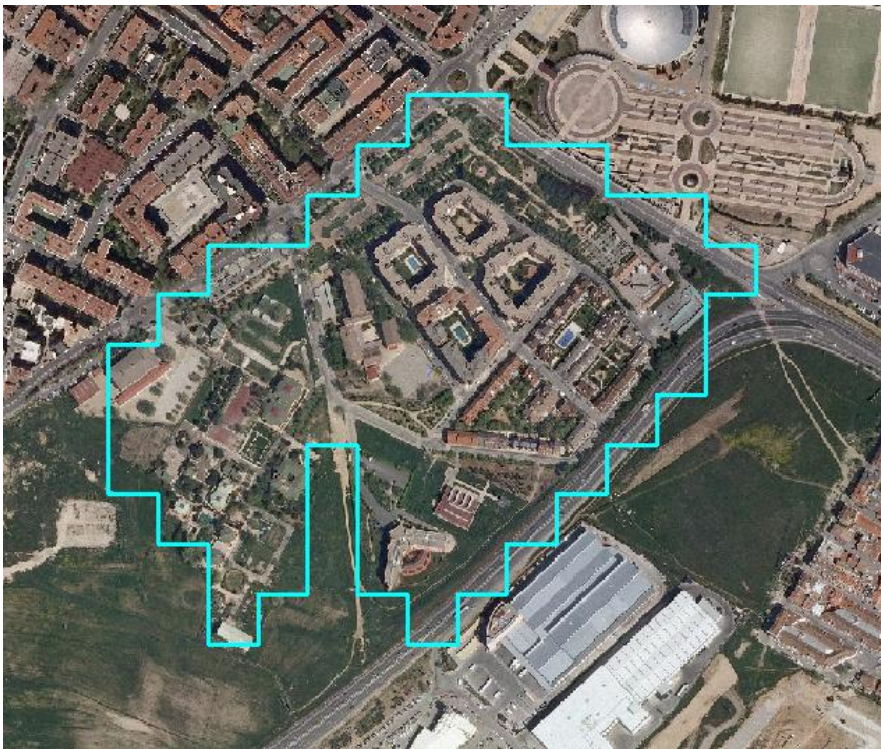


18-7 Leganes 20,75 Ha

Ortofoto 2001



Imágen de satélite de PNOA 2007

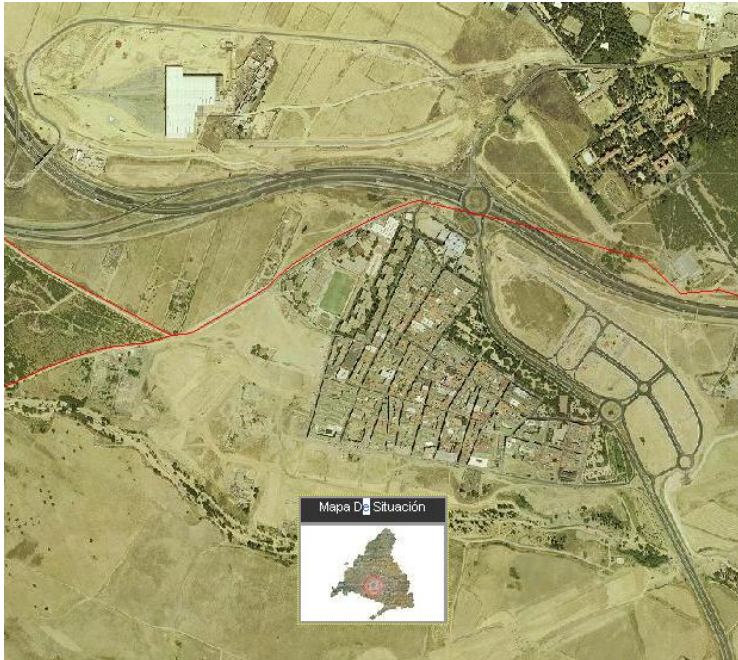


Nuevamente en el año 2000 ya estaba construido, error de asignación en 2000, categoría 1.



18-8 Leganes 15,50 Ha

Ortofoto 2001



Imágen de satélite de PNOA 2007



Cambio correcto de uso, de secano a urbano, categoría 3, hay cambio de uso real.

18-9 Madrid 16,75 Ha

Ortofoto 2001



Imágen de satélite de PNOA 2007





No hay cambio de uso real, sigue siendo seco (es el polígono más al norte. Categoría 1, no hay cambio real de uso del suelo, aunque puede haber cambio de calificación del suelo.

18-10 Titulcia 0,75 Ha

Ortofoto 2001



Imágen de satélite de PNOA 2007



No se llega a ninguna conclusión por su pequeño tamaño, categoría 4.



18-11 Villaconejos 31,25 Ha

Ortofoto 2001



Imágen de satélite de PNOA 2007



No hay cambio real de uso del suelo, sigue siendo lo mismo, categoría 1.



18-12 Colmenar de Oreja 18,25 Ha

Ortofoto 2001



Imágen de satélite de PNOA 2007



Los dos polígonos están ligeramente más edificados, pero en el 2000 no eran labor en secano, categoría 1. No hay cambio real de uso del suelo.

18-13 Fuentidueña de Tajo 12,00 Ha

Ortofoto 2001



Imágen de satélite de PNOA 2007



Hay más edificaciones en el año 2007, especialmente en la zona que une la antigua urbanización al núcleo de población, por eso se puede generalizar a urbano denso, hay cambio real de uso del suelo y es de la categoría 3.





18-14 Valdaracete 24,00 Ha

Ortofoto 2001



Imágen de satélite de PNOA 2007



Ya era núcleo de población en el año 2000, no hay cambio de uso y se queda en la categoría 1, errores de asignación 2000.



18-15 Loeches 58,50 Ha

Ortofoto 2001



Imágen de satélite de PNOA 2007



Ya era nucleo de población en el año 2000, no hay cambio real de uso, categoría 1.

18-16 Villabilla 42,00 Ha

Ortofoto 2001



Imágen de satélite de PNOA 2007



Es el mismo caso que el anterior, no hay cambio real de uso, categoría 1, error de asignación 2000.

18-17 Paracuellos del Jarama 1,75 Ha

Ortofoto 2001



Imágen de satélite de PNOA 2007



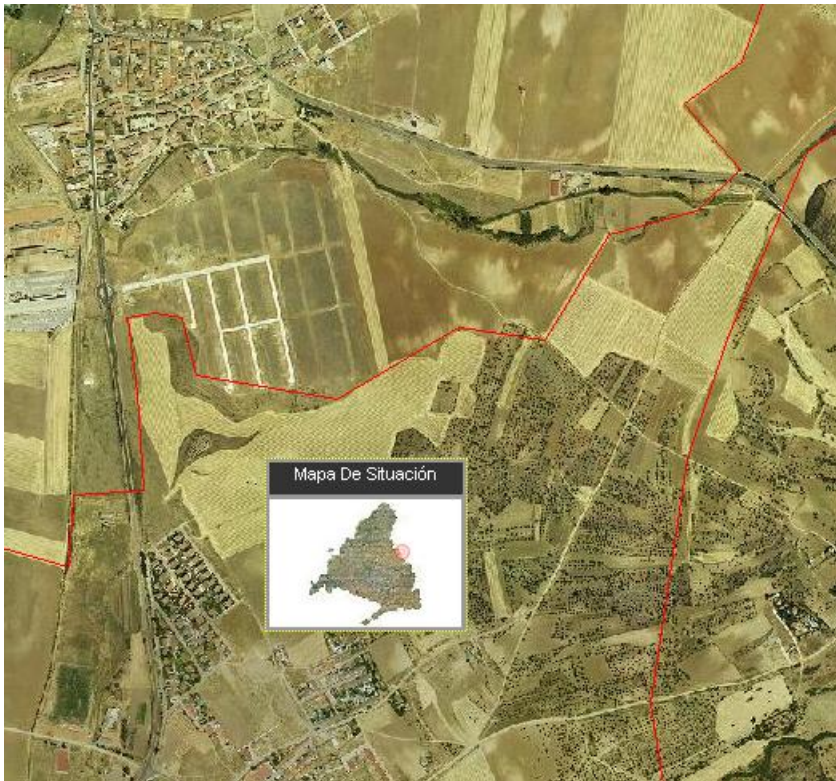
Sin conclusiones por su pequeño tamaño, categoría 4.



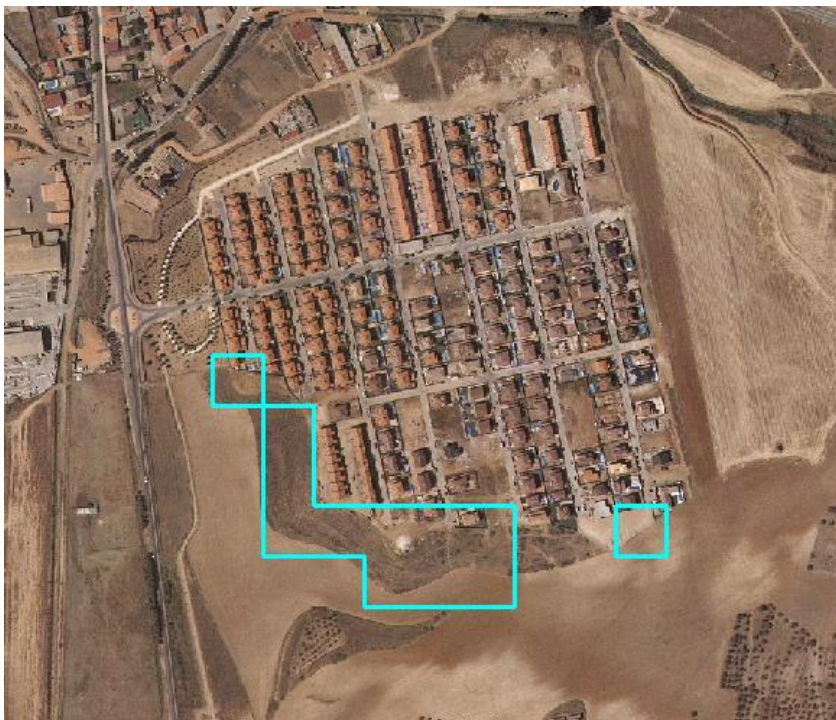


18-18 Valdeavero 3,00 Ha

Ortofoto 2001



Imágen de satélite de PNOA 2007



Sin conclusiones por su pequeño tamaño, categoría 4.